



Кратка инструкция за монтаж и експлоатация. Основна информация за функциите на вентилатора и технически данни.

ОСНОВНА ИНФОРМАЦИЯ

- ❖ С покупката на вентилатор FRESH INTELLIVENT, вие получавате SMART вентилатор, който може да работи в автоматичен режим (сам преценява кога да се включи) или да се стартира ръчно (по желание на потребителя).
- ❖ Вентилаторът е изключително тих, 21 db, с възможност за множество настройки на функциите. Електромоторът е икономичен (5W max.) и животът му е минимум 60 хил. часа.
- ❖ В комплекта на вентилатора има 2 адаптера, за Ø100 и Ø120, което го прави лесен за монтаж независимо от отворите на въздуховода.
- ❖ Дебит- 132 м³/час при монтаж на Ø120
- ❖ Може да се монтира както на стена, така и на таван. Много лесен за почистване и обслужване. 5 години гаранция.
- ❖ Предлага се в 2 основни цвята- бял и черен и допълнителен избор за челен капак в 6 различни цвята (аксесоар).



ФУНКЦИИ НА ВЕНТИЛАТОРА

Сензор за влага- вентилаторът се включва автоматично, когато установи повишение на влагата и се изключва, след като намали нивото и. Сензорът за влага е с приоритет пред всички останали режими на работа. Дори да сте активирали вентилатора ръчно чрез функцията **таймер**, при засичане на влага от сензора, вентилаторът ще влезе в режим **сензор за влага**.

Таймер- Тази функция ни позволява ръчно да стартираме вентилатора, като времето за работа (5,15 или 30 минути), можем сами да изберем от контролния панел. Функцията може да се активира чрез външен ключ или чрез издърпване на кордата, част от окомплектовката на вентилатора (виж електрическо свързване).

Режим постоянна вентилация- вентилаторът работи непрекъснато. Можем да изберем скорост на перката от контролния панел. Този режим е препоръчително да бъде постоянно активен, за по- добро аериране на помещението. При използването му, няма необходимост от монтаж на възвратна клапа.

Функция аерация- ако вентилаторът не е работил 26 часа, ще се включи автоматично за един час и ще спре. Тази функция ви помага, когато отсъствате за по- дълго време, да осигурите вентилация на помещението.

Светлинна индикация- светлинната индикация ви помага само с един поглед да установите в кой режим работи вентилатора- жълта светлина (режим **таймер**), мигаща жълта светлина (функция **отложен старт**), синя светлина (режим **сензор за влага**), бързо мигаща жълто-синя светлина (режим **настройки**), бавно мигаща жълто-синя светлина (режим **пауза**).

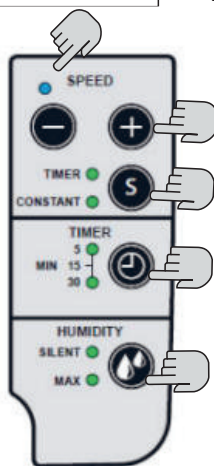
ФАБРИЧНИ НАСТРОЙКИ

При първоначалната инсталация на вентилатора, фабричните настройки на функциите и сензорите са следните:

- сензор за влага- активиран, чувствителността на сензора е средна, дебита на вентилатора е максимален.
- постоянна вентилация- неактивна.
- таймер- настроен е на 15 минути, дебита на вентилатора е приблизително 70%, отложен старт от 90 секунди активиран (отложения старт е функция, която е налична само и единствено, когато активираме вентилатора през външен ключ. При активиране от кордата, няма да има отложен старт).
- функция аерация- активна

светлинен индикатор

РАБОТА С КОНТРОЛНИЯ ПАНЕЛ. ПРОМЯНА НА НАСТРОЙКИТЕ.



избор на скорост на перката

активиране и деактивиране на режим постоянна вентилация и таймер.

избор на време за работа на таймера- 5,15,30 минути

избор на дебит при активиране на функция сензор за влага: silent- 70% max - 100%

Допълнителни настройки

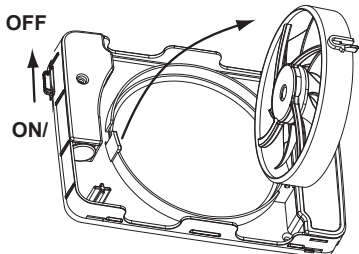
Натиснете едновременно бутони **HUMIDITY** и **SPEED**, както е показано на снимката (режим **допълнителни настройки**). Светлинния индикатор ще мига постоянно. С еднократни натискания на бутон **HUMIDITY**, можете да промените чувствителността на сензора за влага или да го изключите.

- ❖ свети индикатор **silent**- сензорът за влага ще има висока чувствителност към влагата.
- ❖ свети индикатор **max**- сензорът за влага ще има средна чувствителност към влагата.
- ❖ светят двата индикатора- сензорът за влага ще има ниска чувствителност към влагата.
- ❖ липса на светлинна индикация-сензорът за влага е изключен.

Можете да активирате и деактивирате функцията **отложен старт** (тази функция е налична когато използваме външен ключ). Влезте в режим **допълнителни настройки**. Натиснете и задръжте за 5 секунди бутон **timer**. Ако индикаторът за 5 минути свети, то функцията отложен старт е активна, ако няма светлинна индикация, то функцията е неактивна. За излизане от режим **допълнителни настройки**, натиснете отново едновременно бутони **HUMIDITY** и **SPEED**. Светлинния индикатор ще спре да мига.



Промяната на основните настройки става чрез еднократно натискане на бутоните на контролния панел, като срещу всяка настройка се появява светлинна индикация. Примерно: Ако пред бутон **humidity** свети индикатора **silent**, това означава, че е активна тази функция, а **max** е неактивна.

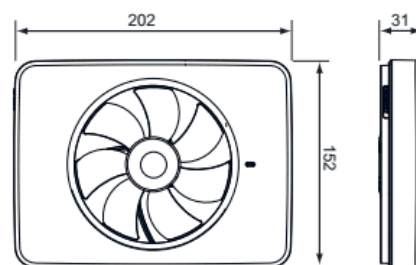


ПОДДРЪЖКА

Вентилатора трябва да се почиства периодично. За целта го изключете от ключа **ON/OFF**. Отворете корпуса на перката и свалете самата перка. Измийте я с вода, подсушете, поставете я на мястото и и затворете корпуса и го заключете с механизма за заключване. Поставете челния капак и включете вентилатора от бутон **ON/OFF**.

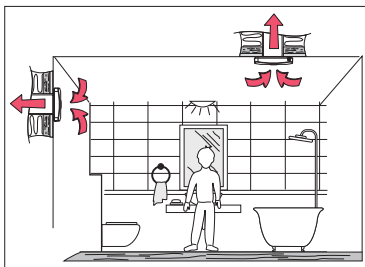


РАЗМЕРИ

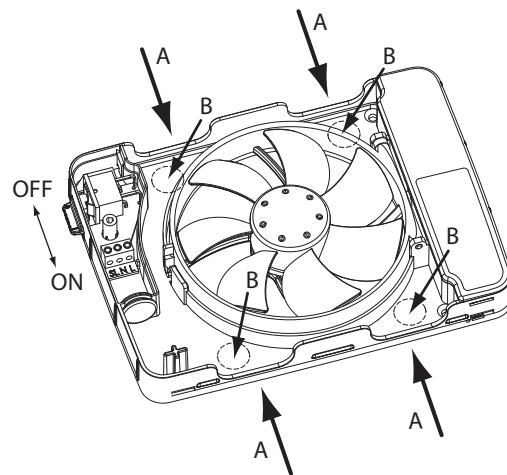


МОНТАЖ

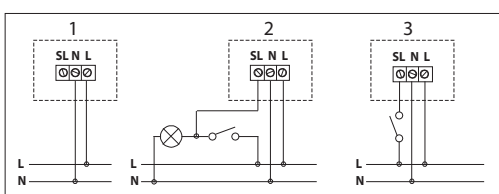
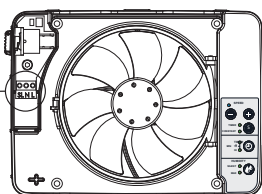
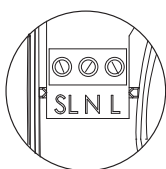
Може да бъде монтиран и на стена, и на таван.



Извадете вентилатора от кутията. Свалете челния капак и предпазния капак на електрическата кутия, като отворите винта. Захранващия кабел може да мине през зони В (скрит монтаж) или зони А (открит монтаж). Ако изберете вариант А, трябва да направите отвори и на челния капак.



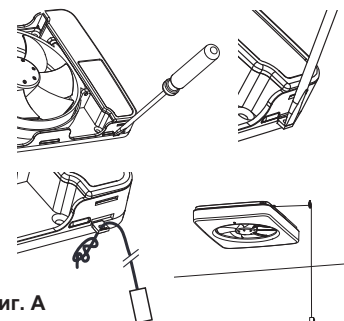
ЕЛЕКТРИЧЕСКО СВЪРЗВАНЕ



Има 2 основни начина за електрическото свързване на вентилатора: **Вариант I** (монтаж без външен ключ, виж схема 1) и **Вариант II** (с допълнителна фаза през външен ключ, виж схема 2 и 3)

ВАРИАНТ I (монтаж без външен ключ)- Ако искате да ползвате приоритетно функция „ВЛАГА“, тогава свързвате фазата към L и нулата към N. При този монтаж се изисква постоянно захранване (не се поставя външен ключ).

Ако изберете този вариант на електрическо свързване, то вентилатора ще следи автоматично нивото на влагата и ще се включва само при нужда. Ако желаете, от контролния панел за управление, можете да изберете режим „ПОСТОЯННА ВЕНТИЛАЦИЯ“ и да настроите скоростта на перката от бутони +/- . Така вентилатора ще работи постоянно, но при засичане на повишена влага, ще влезе в режим „ВЛАГА“. Ако искате да ползвате и функция „ТАЙМЕР“, тогава можете да използвате кордата, която се намира като неразделна част в комплекта, и да я поставите на определеното място (виж фиг. А).



ВАРИАНТ II (с допълнителна фаза през външен ключ). Ако искате да ползвате всички функции на вентилатора, тогава свързвате фазата към L и нулата към N (постоянно захранване), и свързвате втора фаза към SL, която минава през външен ключ.

При избор на този вариант на електрическо свързване, вие ползвате всички функции на вентилатора, като активирането на функция „ТАЙМЕР“, става през външен ключ (може да се използва ключа за осветлението или отделен ключ). Когато използвате външен ключ, имате възможност да използвате допълнителна функция- „ОТЛОЖЕН СТАРТ“. При активирането и, ако включите и изключите ключа в рамките на 90 секунди, то вентилатора няма да се активира. Тази функция е много полезна, когато се използва ключа на осветлението. След като изтекат 90 секунди, вентилаторът ще се активира и ще работи за времето, което е настроено. Когато изтече това време и ключът е включен още, ще активира отново настроенния период. Ако междувременно изключите ключа, ще работи само докато изтече оставащото време и ще спре. Ако деактивирате функцията „ОТЛОЖЕН СТАРТ“, при включване на ключа, вентилаторът ще стартира веднага, без светлинна индикация и ще работи така, докато не изключим ключа. Когато изключим ключа, ще светне жълтата индикираща светлина и вентилаторът ще работи за времето, което е избрано и ще спре.

ДОПЪЛНИТЕЛНИ АКСЕСОАРИ



Възвратни клапи- предлагат се възвратни клапи $\varnothing 100$ и $\varnothing 120$, които могат да се монтират в самия въздуховод. Тяхното монтиране се препоръчва, ако няма да се използва функцията "ПОСТОЯННА ВЕНТИЛАЦИЯ".



При желание, можете да смените челния капак, като имате избор между 6 цвята: бял, черен, сив, титан, шампанско и червен. Това решение е изцяло дизайнерско и не променя нищо по функционалността на вентилатора.

Адаптери за стена- два основни цвята (бял и черен). Ако въздуховодът е между $\varnothing 120$ и $\varnothing 160$ см, можете да използвате тези адаптери, както и ако повърхността за монтаж не е равна.